



Co-funded by the  
Erasmus+ Programme  
of the European Union



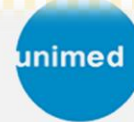
# مراكز البحوث والاستشارات (الفرص والتحديات)



utad UNIVERSIDADE  
DE TRÁS-OS-MONTES  
E ALTO DOURO



UNIVERSITÀ  
DEL SALENTO



جامعة مصراتة  
MISURATA UNIVERSITY

الجامعة الإسلامية  
بأسمايا  
ALASMARYA ISLAMIC UNIVERSITY



جامعة المرغوب  
ELMERGIB UNIVERSITY



جامعة الزاوية  
University of Zawia



جامعة سرت  
SIRTE UNIVERSITY



- مؤسسة بحثية استشارية اما تابعة للجامعات او مستقلة
- تنفذ الأبحاث والدراسات وتقدم الاستشارات العلمية في كافة

### المجالات

- توفير المعلومات والبيانات وتقديم المشورة للجامعة والمؤسسات العامة والخاصة والمحلية والإقليمية والدولية



- مركز الليبي للأبحاث والدراسات
- الهيئة الليبية للبحث العلمي
- مركز الليبي لدراسات وبحوث علوم وتكنولوجيا البيئة
- مركز بحوث الأحياء البحرية
- مركز البحوث النووية
- مركز الليبي لدراسات وبحوث علوم وتكنولوجيا البيئة
- مركز بحوث الطاقة الشمسية
- مركز البحوث الصناعية
- المركز القومي للبحوث والدراسات العلمية
- مركز بحوث التقنيات الحيوية
- مركز الليبي للمحفوظات والدراسات التاريخية
- المركز الليبي للدراسات الإستراتيجية والأمن الوطني
- مركز العلوم و التقنية للبحوث و الدراسات
- المركز الليبي لبحوث اللدائن
- المركز الليبي للدراسات الأمنية والعسكرية
- المركز الليبي للمنظومات الالكترونية و البرمجيات و بحوث الطيران
- المركز الليبي للطبية
- المركز الليبي المتقدم للتحاليل الكيميائية
- المركز الليبي للاستشعار عن بعد وعلوم الفضاء
- المركز الليبي للبحوث الهندسية وتقنية المعلومات
- مركز بحوث الفلزات

# مركز البحوث والاستشارات العلمية – جامعة سيها

## تأسيس المركز:

تم تأسيسه سنة 2001 م بقرار من اللجنة الشعبية العامة "سابقاً".

## الرؤية:

الريادة في الدراسات والبحوث والجودة في الاستشارات العلمية.

## الرسالة:

الإسهام في تطوير البحث العلمي بما يخدم المجتمع، ومد جسور التواصل والتعاون بين الجامعة وبيئتها المحلية، وتوظيف البحوث العلمية واستثمارها في معالجة قضايا المجتمع.

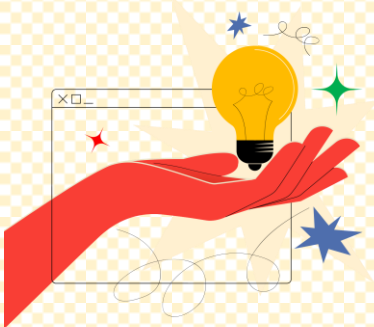


1. اقتراح وتحديد اهداف وسياسات واولويات البحث العلمي داخل الجامعة بما يحقق التنمية المنشودة.
2. القيام بالبحوث والدراسات العلمية ووضع البرامج العلمية والزمنية لتحقيق أهدافها.
3. وضع المقترحات بخصوص الرفع من جودة البحوث والاستشارات العلمية.
4. دعم وتشجيع البحث العلمي من خلال الدورات العلمية وورش العمل والمؤتمرات لنشر مفهوم وثقافة البحث العلمي بين أعضاء هيئة التدريس والباحثين وطلبة الدراسات العليا والمعيدين.
5. توجيه البحوث والدراسات في اتجاه التنمية وخدمة المجتمع.
6. تعزيز التعاون العلمي والتواصل مع المؤسسات المماثلة ومراكز البحوث والاستشارات المحلية ذات الاهتمام المشترك لخدمة المجتمع الليبي.



# استراتيجية العمل لتحقيق أهداف مركز البحوث والاستشارات العلمية:

1. استراتيجية البحث العلمي.
2. استراتيجية الاستشارات العلمية.
3. استراتيجية تنمية المجتمع.
4. استراتيجية تحسين جودة البحوث والاستشارات.



1. توفير الدعم المالي اللازم لتغطية تكاليف البحوث.
2. اقتراح وتبني خطط بحثية تخدم المجتمع والبيئة وتحديد الإطار الزمني لتنفيذها.
3. تشكيل المجموعات البحثية بالكليات من ذوي الكفاءات والاستعانة بخبراتهم.
4. تأسيس معامل ومختبرات خاصة بالمركز بحيث تتوفر بها الإمكانيات اللازمة للقيام بالبحوث.
5. المشاركة في المؤتمرات العلمية الدولية لمواكبة التطورات العلمية في شتى المجالات.
6. اقتراح واعداد الندوات وورش العمل والمؤتمرات التي من شأنها تحقيق أهداف المركز.

## ثانياً / استراتيجية الاستشارات العلمية:

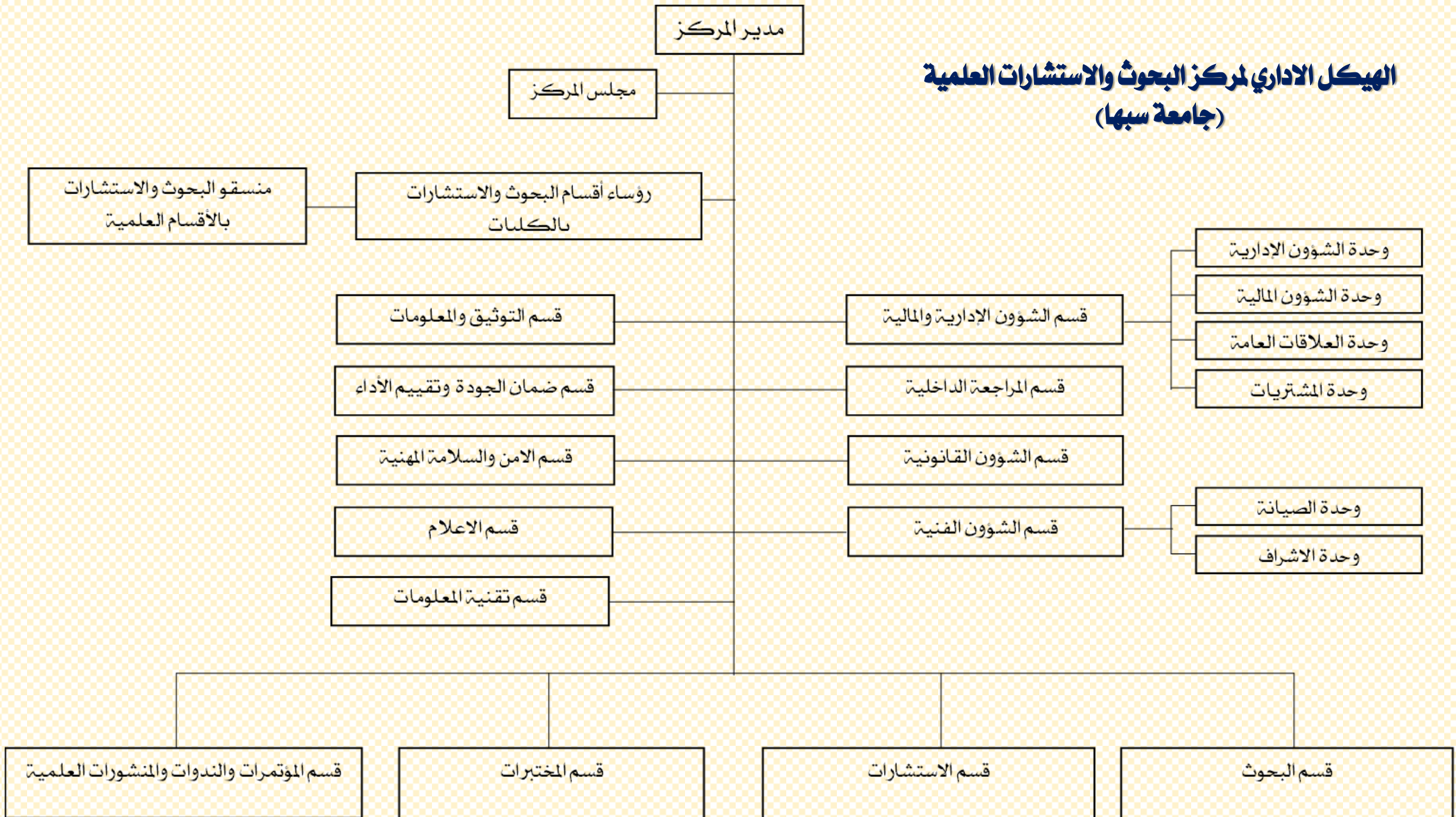
1. إنشاء قاعدة بيانات للكفاءات والمتخصصين داخل الجامعة في كل المجالات للاستعانة بهم في الاستشارات العلمية.
2. القيام بالدعاية اللازمة للتعريف بخدمة الاستشارات بالمركز.
3. التواصل مع مؤسسات الدولة للتعريف بدور الجامعة في تقديم الاستشارات.

## ثالثاً / استراتيجية تنمية المجتمع:

1. اقتراح السياسات العامة لتدريب وتأهيل الكوادر البشرية بما يتناسب مع حاجة المجتمع.
2. نشر ثقافة البحث العلمي في المجتمع من خلال الندوات وورش العمل والمحاضرات التثقيفية.
3. المساهمة في معالجة قضايا المجتمع عن طريق البحث العلمي.

1. الالتزام بتطبيق معايير الجودة.
2. استخدام التقنيات العلمية الحديثة في انجاز البحوث العلمية.
3. فتح باب التعاون الدولي ما بين المركز والمراكز الأخرى المناظرة له في الداخل والخارج وتبادل الخبرات.
4. الحث على تنفيذ البحوث العلمية الرصينة ونشرها في المجالات العلمية الدولية الرصينة والمصنفة.

# الهيكل الاداري لمركز البحوث والاستشارات العلمية (جامعة سبها)



- عدم توفر ميزانية خاصة لدعم البحوث والدراسات
- ضعف تجهيز المختبرات وعدم توفر الأجهزة الحديثة
- عزوف الباحثين عن إجراء البحوث العلمية نظرا لانشغالهم بالتدريس
- هجرة الباحثين المتميزين وخاصة في التخصصات النادرة
- نقص الخبرة لإجراء البحوث والدراسات لدى العديد من الباحثين





# مالذي تحتاجه مراكز البحوث والاستشارات العلمية ؟



□ تخصيص ميزانية لاجراء البحوث والدراسات

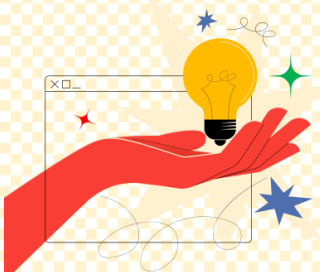
□ تقديم حوافز مالية للباحث

□ عقد دورات تدريبية لبناء باحثين مؤهلين

□ النشر في مجلات عالية الجودة

□ ضرورة اقحام المراكز البحثية في حل مشاكل المجتمع والبيئة

□ توطيد العلاقة بين المركز والمؤسسات الخاصة والعامه





Co-funded by the  
Erasmus+ Programme  
of the European Union



شُكْرًا لِحَسَنِ الْأَسْتِمَاعِ

